

ДОМ В ГОРОДЕ

ТЕКСТ: **ОЛЬГА ВОЛОГДИНА** | ФОТО: **ЕГОР ПЯСКОВСКИЙ**

**ОСНОВА, ФУНДАМЕНТ ЭТОГО ПРОЕКТА—
СТРОГИЕ ФОРМЫ, ЧЁТКИЕ ЛИНИИ,
ЕСТЕСТВЕННЫЙ СВЕТ И НЕМНОГО АРТА**

Фрагмент гостиной. База под ТВ—это широкий подиум, переходящий в стеллаж, который служит элементом, акцентирующим две функциональные зоны: входную группу и гостиную. Стены декорированы белыми и чёрными глянцевыми буазери с золотыми полосами. Диван Evosuite, **Vibieffe**. Журнальный столик, **Maxalto**. Напольные светильники в виде стилизованных цветов, **Aqua Creations**

Как рассказывает автор проекта Максим Максименко, желание заказчика жить в собственном доме в черте города было трудно реализовать, так как новых мест для строительства индивидуального дома в Минске крайне мало, а существующие предложения не устраивали. Тем не менее ему удалось купить дом в хорошем месте. Но приобретённая постройка оказалась мало пригодной для комфортного проживания семьи с двумя детьми. Изучив возможности коробки на предмет поставленных задач, дизайнер принял решение о полной реконструкции дома, которая началась с нижнего этажа. В результате обследования выяснилось, что в доме очень глубокий фундамент, и это позволило в рамках реконструкции вместо небольшого погреба сделать полноценный цокольный этаж, где обустроили сауну, большую ванную комнату с гидромассажной ванной, душевую, комнату отдыха и техническое помещение (серверную). Немногим позже возникла ещё одна проблема: был выявлен скрытый дефект крыши: её пришлось перекрывать заново. Определяющим этапом проектирования стала перепланировка—полное изменение «внутренней логики» дома с учётом будущей стилистики и уклада жизни хозяев. Второй этаж закрепил за собой статус приватной территории, а первый традиционно заняли помещения дневного пребывания, предназначенные для отдыха семьи и многочисленных гостей, которых в этом доме всегда в достатке. Велась работа и снаружи: перед домом появились лужайка и навес для машин, со стороны двора была организована терраса, на которую можно выйти как из столовой, так и из гостиной.

Автор проекта
Максим Максименко



Максим Максименко:

«Безусловно, дизайн интерьера и архитектура относятся к творческой деятельности человека, вместе с этим, на мой взгляд, они носят прежде всего прикладной характер и не могут создаваться исключительно для «формата». Интерьер и архитектура в самом широком смысле обязаны быть удобными, функциональными. Должны соответствовать своему времени и быть готовы принять человека»

Портфолио дизайнера <http://archiprofi.ru/allportfolio/maksim-maksimenko/>

Фото: www.archiprofi.ru



Зона кухни. Кухня и остров,
Vauformat. Барные стулья
Diva, Potocco



Лестница — ещё одна смысло-
вая точка этого архитектурно-
го интерьера. Отсутствие ви-
димых крепежных элементов
делает её визуально лёгкой.
Кресло Arabella, Giorgetti.
Журнальный столик Alien,
Cattelan Italia. Люстра Chili
Pendant, Aqua Creations



Прихожую украшает графическое панно работы Павла Омелюсика



ТЁПЛЫЕ ФАКТУРЫ ДЕРЕВА, КОНТРАСТНЫЕ ГРАФИЧЕСКИЕ СОЧЕТАНИЯ, СТРОГИЕ ФОРМЫ ОПРЕДЕЛИЛИ КОНЦЕПЦИЮ ИНТЕРЬЕРА



Вверху Детская комната. Корпусная мебель изготовлена по эскизам автора проекта

Слева Вид на гостиную с галереи второго этажа

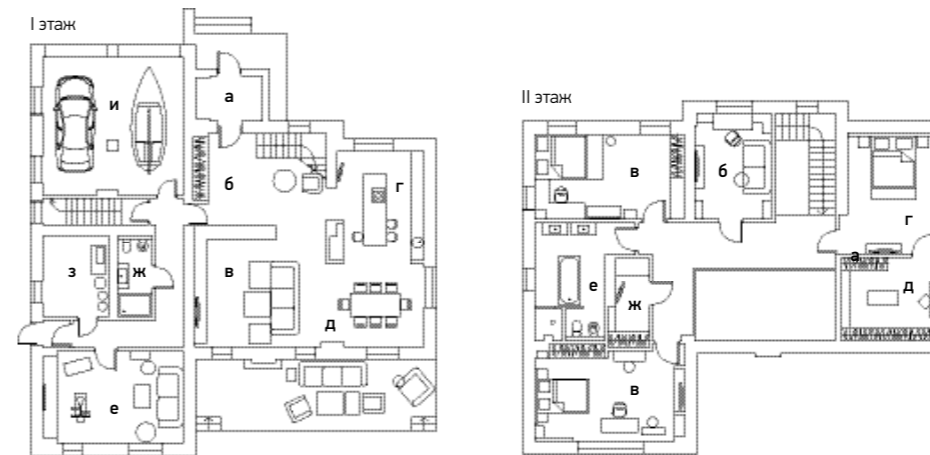
Стилевые предпочтения семейная пара характеризовала вполне определённо: «Нам нравится современный стиль, но мы не хотим стерильных скандинавских интерьеров»,—говорили они. В процессе общения выяснилось, что заказчикам по душе тёплые текстуры дерева, контрастные графические сочетания, строгие формы, обилие света. Эти моменты определили концепцию архитектурного интерьера с игрой форм, линий и фактур. Корпусная мебель интегрирована в пространство и формирует чётко структурированный каркас интерьера. Например, база под ТВ представляет собой большой подиум, плавно переходящий в стеллаж, который, в свою очередь, перетекает в плоскость потолка и одновременно является зонированным элементом между входной группой и гостиной. И это далеко не единственная связка, присутствующая в интерьере. Лестница сконструирована без видимых крепежных элементов и завязана с ограждением и балконной частью второго света в единый ансамбль. Отделка стен и потолка буазери (лаковыми чёрными и белыми с золотыми полосами) также подчёркивает строгий графичный характер пространства. Интерьер мог запросто остаться монохромным, однако дизайнер ввёл контрастные сочетания в цветовую гамму (пурпур, золото, шампань) и яркие акценты (светильники в виде цветов и авторскую графику), которые смягчили обстановку, сделали интерьер эмоционально насыщенным и живым. ■

Ванная комната. Ванна, Balteco. Раковины Infinity, Oasis



Спальня хозяев. Кровать, Meridiani. Прикроватные тумбочки Heritage, Selva. Настольные лампы, Italamp

Автор проекта: дизайнер Максим Максименко
(студия архитектуры и интерьера Nota Bene, г. Минск)
Общая площадь 300 м²



- I этаж
- а) прихожая
- б) холл
- в) гостиная
- г) кухня
- д) столовая
- е) игровая комната— спальня
- ж) санузел
- з) топочная
- и) гараж

- II этаж
- а) холл
- б) гостевая комната— кабинет
- в) детские комнаты
- г) спальня хозяев
- д) гардеробная
- е) ванная комната
- ж) постирочная